

Nõmme-Mustamäe maastikukaitseala kaitse-eeskirja muutmise VÄLJATÖÖTAMISE KAVATSUS

1. Sissejuhatus

Nõmme-Mustamäe maastikukaitseala (edaspidi ka *Nõmme-Mustamäe MKA* või *kaitseala*) asub Harju maakonnas Tallinna linnas Nõmme ja Mustamäe linnaosas. Nõmme-Mustamäe MKA võeti kaitse alla ja selle kaitse-eeskiri kinnitati 2004. aastal¹. Vastavalt looduskaitseaduse² (edaspidi ka *LKS*) § 91 lõikele 1 kehtivad enne selle seaduse jõustumist kaitse alla võetud kaitsealade ja kaitstavate looduse üksikobjektide kaitseks kehtestatud kaitse-eeskirjad ja kaitsekord seni, kuni LKS alusel kehtestatakse uued kaitse-eeskirjad. Nõmme-Mustamäe MKA praegu kehtiv kaitse-eeskiri on kehtestatud enne LKS-i jõustumist kehtinud kaitstavate loodusobjektide seaduse alusel. **Seega ei ole kavas võtta kaitse alla uut ala, vaid hetkel kehtiv kaitse-eeskiri viiakse vastavusse LKS-iga ja kaasajastatakse kaitseala piiri.**

Nõmme-Mustamäe MKA välispiiris (vt lisa 1), võrreldes praegu kehtiva piiriga, suuri muutusi ei toimu. **Kaitseala kogupindala on 197,9 ha, millest eramaa moodustab 7,3 ha, munitsipaalmaa 22,7 ha, riigimaa 164,5 ha ja avalik-õiguslik maa 3,4 ha** (vt lisa 2). Hetkel on kaitse all 200,9 ha. Üldkokkuvõttes kaitseala pindala väheneb 3 ha võrra, sest ala piir viiakse vastavusse põhikaardi ja maaüksuste piiridega, lisaks piiritletakse kaitseala servadest välja alad, kus kaitse-eesmärgiks seatavad väärtused puuduvad. Piir laieneb nõmmnelgi elupaiga kaitseks munitsipaalomandis olevatele maaüksustele ja metsakoosluste kaitseks riigiomandis olevale maale. Täpsemalt on välispiiri muudatusi käsitletud peatükis 4.

Nõmme-Mustamäe MKA tsoneeringut ei muudeta, kogu kaitseala territoorium kuulub ka edaspidi Nõmme-Mustamäe piiranguvööndisse.

Kaitseala kaitse-eesmärke täiendatakse ja muudetakse olemasolevate eesmärkide sõnastust. **Planeeritavaks Nõmme-Mustamäe maastikukaitseala eesmärgiks on:**

- 1) kaitsta ja tutvustada metsakooslusi, maastikuilmet, elustiku mitmekesisust, Mustamäe nõlva, Nõmme liivikuid ning kaitstavaid looduse üksikobjekte – Glehni pargi allikaid, sealhulgas Rõõmuallikat, ja Õpiringi kive;
- 2) kaitsta kaitsealust taimeliiki nõmmnelki (*Dianthus arenarius*) ja tema kasvukohti;
- 3) kaitsta kaitsealust linnuliiki kanakulli (*Accipiter gentilis*) ning tema elupaiku.

Kaitsealale jääb **Rahumäe loodusala**³ (EE0010143), mille piiri ja kaitse-eesmärgi ei muudeta.

Planeeritavas kaitsekorras, võrreldes praegu kehtiva kaitse-eeskirjaga, suuri muudatusi ei tehta. Peamised muudatused on seotud metsa majandamise, rahvaürituse korraldamise, telkimise ja lõkke tegemisega. Pikemalt on kaitsekorra muudatustest kirjutatud peatükis 5.

Kuna kogu kaitseala kuulub endiselt piiranguvööndisse, siis jääb seal maaomanikele kehtima 50%-line maamaksusoodustus.

¹ Vabariigi Valitsuse 30.04.2004 määrus nr 176 „Nõmme-Mustamäe maastikukaitseala kaitse alla võtmine ja Nõmme-Mustamäe maastikukaitseala kaitse-eeskiri”. Kättesaadav: <https://www.riigiteataja.ee/akt/13131075>.

² <https://www.riigiteataja.ee/akt/116062021003>.

³ Vabariigi Valitsuse 05.08.2004. korraldus nr 615 „Euroopa Komisjonile esitatav Natura 2000 võrgustiku alade nimekiri”. Kättesaadav: <https://www.riigiteataja.ee/akt/304042017006>.

2. Väärtused

2.1. Väärtuste kirjeldus

Nõmme-Mustamäe MKA peamiseks väärtuseks on siinne unikaalne maastik ja eriilmelised kooslused: Mustamäe nõlv, Nõmme liivikud, allikaalad ja suure puhkemajandusliku väärtusega metsakooslused. Kaitseala pakub elupaiku mitmetele kaitsealustele liikidele (vt lisa 3), kellest kaitse-eesmärgiks seatakse kanakull ja nõmmnelk.

Kaitsealal leidub eriilmelisi **metsakooslusi**, mis erinevad nii niiskusrežiimilt kui ka liigiliselt koosseisult. Kaitseala metsade hulka kuuluvad Sütiste mets, Rahumäe mets, Hüppetornimets, Rõõmuallika mets, Kivinuka mets, Kuusiku mets ja Glehni parkmets. Kaitseala õhukese pinnakattega alasid katavad enamasti kuivad nõmme- ja palumännikud liivmuldadel. Niiskematel muldadel, peamiselt allikarikkal Mustamäe nõlval ja selle all, kasvab linnakeskkonnas vähelevinud lodumets, mille puurindesse kuuluvad sanglepp, kask, tamm, haab ning üksikud kuused ja männid. Niiskemal ja toitainerikkamal alal kaitseala lääneosas, Kuusiku metsas, kasvavad valdavalt kuusikud ja kuuse enamusega puistud. Sealne puistu on erivanuseline, kus leidub ka väga vanu puid (vanimad kuused on u 150-aastased). Glehni parkmetsa territoorium on seotud Nõmme linna ajaloolise kujundaja – Jälgimäe mõisniku Nikolai von Glehni kultuuripärandiga. Tema rajas Mustamäe nõlvale Kõrgepea karjamõisa (Hohenhaupti), mida nüüd tuntakse Glehni lossina. Loss⁴ ja selle lähedusse rajatud palmimaja⁴ (säilinud ainult varemed), vaatetorn⁴ ning skulptuurid⁵ „Krokodill” ja „Kalevipoeg” on võetud muinsuskaitse alla.

Kaitseala üheks tähelepanuväärsemaks kaitseväärtuseks on **Mustamäe nõlv**⁶, mis tekkis mandrijää viimasel pealetungil ja tähistab toonast mandrijää serva asendit. Mustamäe nõlva kõrgus kaitseala piires on praegu 15–30 m ja selle kalle on 10–45°. Enamasti on tegu 20 m kõrguse ja 30° kaldega nõlvaga. Nõlv läbib kaitseala ida-läänesuunaliselt u 3 km ulatuses. Mustamäe nõlv koosneb liustikujõetekkellisest liivast ja kruusast, mille paksus küünib kohati 26 m-ni. Need setted lasuvad suhteliselt õhukesel põhimoreenil, mis katab ordoviitsiumi lubjakive. Laialdasel liustikujõe deltaalal kujunesid **Nõmme liivikud**, kui liustikult lähtunud sulaveed kandsid kaasa purdmaterjali, mille settimisel kujunes ulatuslik glatsiofluviaalne tasandik (sanduriala). Liivik asub kaitseala idaosas Mustamäe nõlva jalamil ja hõlmab u 2 ha. Pärast liustiku taandumist on Mustamäe nõlva ja Nõmme liivikute arengut mõjutanud algul Balti jääpaisjärv, hiljem Antsülusjärv (9300–7600 aastat tagasi) ja Litoriinameri (7600–4200 aastat tagasi).

Kaitsealal asub kaks kaitstavat looduse üksikobjekti – **Õpiringi kivid** (KLO4000181) ja **Glehni pargi allikad, sh Rõõmuallikas** (KLO4000017). Mõlemad üksikobjektid võeti kaitse alla 1992⁷. a ja on kantud Eesti Ürglooduse raamatusse, mis on Eesti geoloogiliste eluta loodusemälestiste andmepank. Õpiringi kivide näol on tegemist kahe punakasroosa viiburgiitrahnuga, mis asuvad Kuusiku metsas. Suurem rahn on peaaegu vertikaalsete külgedega ja ebatasane. Selle ümbermõõt on 14,9 m ja kõrgus 3,1 m (EELIS⁸). Teine rahn paikneb esimesest umbes 50 m ida pool, selle pind on keskmiselt murenenud, üksikute

⁴ Kultuuriministri 13.05.1997 määrus nr 21 „Kultuurimälestiseks tunnistamine”.

⁵ Kultuuri- ja haridusministri 19.07.1995 määrus nr 19/2 „Kultuurimälestiseks tunnistamine”.

⁶ Geoloogiliste objektide kirjelduses kasutatud: Kink, H. 1997. Loodusmälestised 2: Tallinn. Nõmme, Mustamäe. Teaduste Akadeemia kirjastus. Tallinn; Kiristaja, P. 2004/08. Nõmme-Mustamäe maastikukaitseala. Eesti Loodus.

⁷ Tallinna Linnavalitsuse 22.05.1992 määrus nr 102 „Geoloogiliste mälestiste kaitse alla võtmine”.

⁸ Eesti Looduse Infosüsteem.

kinnislõhedega. Rahnu ümbermõõt on 9,5 m ja kõrgus 1,5 m (EELIS). Öpiringi kivid on nime saanud neid 1935. a uurinud ja mõõdistanud Tallinna Koolinoorsoo Loodussõprade Ühingu geograafia öpiringi järgi. Mustamäe nõlval ja selle jalamil avaneb kvaternaari veekiht langeallikatenä. Suurimal, Glehni pargi allikaalal, avaneb kevadel u 1 km pikkusel alal 24 allikat, millest suvel tegutseb 10–12. Allikate vooluhulk on veerikkal ajal 1–3 l/s. Neist veerohkeimal, Rõõmuallikal, isegi 10 l/s. Rõõmuallikas asub allikavee kulutuse tulemusena liiva uhitatud järsunõlvalise oru sopis Mustamäe nõlva jalamil.

Keskkonnaregistri andmetel jääb Nõmme-Mustamäe MKA-le kaheksa **nõmmnelgi** piiritletud leiukohta. Suurim (3,3 ha) neist asub kaitseala idaosas ja viimaste kinnitatud vaatlusandmete põhjal (2017) loendati seal 450 nõmmnelgi isendit. Nõmmnelk on madal sinakasroheline mätasjalt kasvav õistaim nelgiliste sugukonnast. Nõmmnelk kasvab liivastel hästivalgustatud kasvukohtadel, ka lubjarikastes kasvukohtades männikutes, rannaluidetel ja liivikutes. Taim talub ja isegi vajab püsimiseks mõõdukat inimhäiringut – tallamist, mis ei lase rohu- ja samblarindel tihedaks kasvada. Suuremad leiukohad on Pakri saartel, Tallinnas, Saaremaal ja Ida-Eestis Kurtna ümbruses. Nõmmnelk on looduskaitsealaduse alusel arvatud ohustatud liigina II kaitsekategooria liikide hulka, Eesti ohustatud liikide punase nimestiku järgi on taim ohualtis seisus. Eestis esineb kaks nõmmnelgi alamliiki, *Dianthus arenarius* ssp. *Arenarius* ja *Dianthus arenarius* ssp. *Borussicus*. Nõmmnelgi alamliik – *Dianthus arenarius* ssp. *arenarius* – on Euroopa Liidu tähtsusega Läänemere piirkonna endeem, mis kuulub loodusdirektiivi II lisasse.

Keskkonnaregistri andmetel ulatub kaitsealale kolm **kanakulli** piiritletud elupaika, mis kõik viimaste kinnitatud vaatlusandmete (2019/2020) põhjal olid asustatud. Kanakull on väheneva arvukusega linnuliik, kes on Eesti ohustatud liikide punase nimestiku järgi ohulähedane ja looduskaitsealaduse alusel arvatud ohustatud liigina II kaitsekategooria liikide hulka. Kanakulli arvukus on viimasel ajal märkimisväärselt vähenenud, hinnanguliselt elab Eestis praegu 400–600⁹ paari kanakulle, kuid veel 15 aastat tagasi oli arvukus kaks korda suurem. Kanakull asustab kogu oma areala ulatuses väga erinevaid elupaiku alates suurtest metsalaamadest ja lõpetades linnadega. Eestiski on kanakull levinud nii loodusmaastikus kui ka metsatukkadega vahelduvas kultuurmaastikus, mõningaid paare on registreeritud suuremates linnametsades, näiteks Tallinnas Nõmme-Mustamäe MKA-l. Viimastel aastatel on ka Eestis üha rohkem täheldatud kanakulli pesitsemist linna vahetus läheduses või lausa selle servaalade suuremates puistutes. Kanakulli „linnastumise” põhjuseks on eelkõige aastaringse rikkaliku toidubaasi (nt hallvares, kodutuvi) olemasolu ning madalam konkurents, mis kokkuvõttes võimaldab kõrgemat sigimisedukust. Soodustavaks põhjuseks on ka sobivate kaitsealuste vanade pesapuistute leidumine linnametsades.

Lisaks eespool nimetatud loodusväärtustele on Nõmme-Mustamäe MKA kaitse all hoidmine oluline teistegi haruldaste ja ohustatud liikide kaitseks. Samas pole nende liikide eraldi kaitse-eesmärgina nimetamine vajalik – eesmärgiks seatavate katusliikide, nende elupaikade ja koosluste kaitseks kehtestatav kaitsekord tagab ka nende kaitse. See tähendab, et kaitsekorra väljatöötamisel on lähtutud kaitse-eesmärgina loetletud liikide ja koosluste ökoloogilistest nõudlustest. Seeläbi tagatakse kaitse kõikidele liikidele, kelle elupaigaks on kaitse-eesmärgiks olev kooslus, või ka neile liikidele, kelle elupaigaeelistused sarnanevad eesmärgina loetletud katusliikide omadega. Kaitseala kaitse-eesmärgiks on seatud need kooslused ja kaitsealused liigid, kelle kaitse jaoks on tegemist esindusliku ja soodsa seisundi säilitamiseks olulise alaga.

⁹ Arvukuse hinnangus on kasutatud Eesti Ornitoloogiaühingu artikli „Eesti lindude staatus, pesitsusaegne ja talvine arvukus 2013–2017” andmeid.

Teisi kaitsealuseid liike ei ole kaitsekorra määramisel aluseks võetud, kuid nende puhul on arvestatud, et eesmärgiks seatavate katusliikide ja koosluste alusel kehtestatav kaitsekord tagab ka nende kaitse. Kaalutusõiguse teostamisel saavutatakse nende liikide puhul kaitse-eesmärk (LKS § 14 lõige 2) LKS §-s 55 sätestatud isendikaitse kaudu. Teiste sõnadega tuleb nende liikide puhul kaitseala valitseja¹⁰ nõusolekul lubatud tegevusteks ja kaitseala valitseja nõusolekuta keelatud tegevusteks nõusolekut andes arvestada, et kavandatud tegevus ei oleks vastuolus LKS §-s 55 sätestatud isendikaitse põhimõtetega. Isendikaitse väldib konkreetsete isendite surmamist, kahjustamist ja hävitamist, kuid ei taga nende liikide elupaikade säilimist sellises mahus, et oleks tagatud nende liikide püsiv pikaajaline säilimine nende levikualal.

Teadaolevatest keskkonnaregistris registreeritud II ja III kaitsekategooria liikidest, mida kaitseala kaitse-eesmärgiks ei seata, leidub kaitsealal hanepaju (*Salix repens*), aas-karukell (*Pulsatilla pratensis*), suur käopõll (*Listera ovata*), tumepunane neiuvaip (*Epipactis atrorubens*), pruunikas pesajuur (*Neottia nidus-avis*), harilik ungrukold (*Huperzia selago*), vööthuul-sõrmkäpp (*Dactylorhiza fuchsii*), nõmmelõoke (*Lullula arborea*), lõopistrik (*Falco subbuteo*), väike-kärbsenäpp (*Ficedula parva*), musträhn (*Dryocopus martius*), raudkull (*Accipiter nisus*), hiireviu (*Buteo buteo*), kasetriibik (*Sicista betulina*), rabakonn (*Rana arvalis*), rohukonn (*Rana temporaria*) ja vaskuss (*Anguis fragilis*).

2.2. Ohutegurid

Metsakoosluste peamine ohutegur on metsaraie ja kuivendamine. Linnakeskkonnas on metsal oluline rekreatiivne ja elupaigaline tähtsus, mistõttu on puistu kaitseks vajalik jätta need alad majandamisest välja. Sellega kaitstakse ka elupaiku neile liikidele, kes ei suuda toime tulla majandusmetsades. Märjete metsakoosluste hea seisundi säilimiseks ei tohi rajada maaparandussüsteeme ega muul viisil muuta senist hüdroloogilist režiimi, et piirata kuivendamise negatiivset mõju.

Mustamäe nõlva puhul on ohuteguriks selle kuju ja kõrgussuhteid muutvad tegevused (nt ehitustegevus ja kaevandamine). Mustamäe nõlva ohustavad ka liigsest tallamisest põhjustatud varingud ja erosioon. Nõlvadel, kus on suurem tallamiskoormus, leiab aset erosioon. Sportlikud tegevused (nt jooksmine, maastikuratastega sõitmine) järskul nõlvadel avaldavad negatiivset mõju taimkattele ja põhjustavad varinguid. Taimkattele avaldab negatiivset mõju ka alade kunstlumega katmine, kus lumi püsib ka vegetatsiooniperioodi alguses. Metsaga kaetud nõlvad on tänu puujuurtele, mis mulda toetavad, mõnevõrra stabiilsemad, aga seal kahjustab liigne tallamiskoormus puude juuri.

Liivikuid ohustab metsastumine ja liigne tallamine. Loodusliku suktsessiooni käigus puistu tiheneb, valgustingimused halvenevad, sambla- ja rohurinde katvus suureneb ja lahtise liivaga ala väheneb. Seda protsessi aeglustavad mitmesugused häiringud (peamiselt tallamine). Tallamiskoormuse tase peaks olema piisavalt kõrge, et hoida ära lausaline rohtumine, aga samas nii madal, et ei häviks liivikule iseloomulikud taimeliigid.

Glehni pargi allikate vooluhulka ohustavad sügavad puurkaevud, nõlvaalused kuivenduskraavid ja teed. Allikate vesi pärineb liivaaalusest kruusakihist, mis kogub vee Nõmme liiviku veesoontest. Seetõttu oleneb allikavee kvaliteet ka inimtegevusest Nõmme liivikul. Allikate lähiümbruse niiske pinnas on õrn ega talu tallamist.

¹⁰ Siin ja edaspidi on kaitseala valitseja Keskkonnaamet.

Rändrahnude peamiseks ohuteguriks võib olla lõhkumine, kasutamine ehitusotstarbel ja algsest asukohast eemaldamine.

Peamisteks nõmmnelgi püsimit ohustavateks teguriteks on valgustingimuste halvenemine metsastumise, võsastumise ja liivikute kinnikasvamise tõttu, liigne tallamine või vähenenud häiring (sambla- ja rohurinde pealetung) ja ehitustegevus kasvualal. Nõmmnelk on tõeline häiringuliik, mis vajab oma kasvukohas püsimiseks, levimiseks ja paljunemiseks pidevaid häiringuid. Eesti nõmmnelgipopulatsioonide kaitseks üldiselt on esmatähtis tagada nende kasvualadel selliseid häiringuid, mis võimaldaksid seemnelist paljunemist ja levimist. Võrdselt oluline on liigi kasvualadel arendustegevuse ja koosluste täiendava kultuuristamise piiramine/takistamine. Nõmme-Mustamäe MKA-l on oluline ka haljastamise/korrastamise (nt liig sagedase muruniitmise) ohjamine¹¹.

Kanakulli peamised ohutegurid on pesitsusaegne häirimine, pesapaikade hävimine ja toidubaasi vähenemine. Ehkki linnades pesitsevad kanakullid on võrreldes loodusmaastikes pesitsejatega rohkem häiringutega kohastunud, peetakse ka linnades pesitsemisel liigile suureks negatiivseks mõjuks häirimist. Samas on mitmed uuringud näidanud, et linna füüsiline konditsioon on negatiivselt seotud pesa hülgamise tõenäosusega, mis võimaldab järeldada, et rikkaliku aastaringse toiduga linnakullid ei hülga pesa juhusliku häirimise korral nii kergekäeliselt kui kesise toidubaasiga kullid¹².

3. Muudatused kaitse-eesmärkides

Nõmme-Mustamäe MKA kaitse-eesmärgiks on seni olnud unikaalse Nõmme-Mustamäe maastiku – Mustamäe nõlva, Nõmme liivikute, allika-alade ja suure rekreatiivse tähtsusega metsade kaitse, nende uurimine ning tutvustamine, puhkevõimaluste loomine, samuti linnametsade bioloogilise mitmekesisuse säilitamine. Kaitseala metsa kaitse-eesmärk on elustiku mitmekesisuse ja maastikuilme säilitamine.

Kaitseala kaitse-eesmärgid jäävad suures osas samaks, kuid kavas on muuta olemasolevate kaitse-eesmärkide sõnastust ja neid täiendada. Kaitse-eesmärkide hulka lisatakse Öpiringi kivid, nõmmnelk ja kanakull ning nende kasvu- ja elupaikade kaitse.

Muudatuste tulemusel on Nõmme-Mustamäe maastikukaitseala eesmärgiks:

- 1) kaitsta ja tutvustada metsakooslusi, maastikuilmet, elustiku mitmekesisust ja kaitsealuseid liike, Mustamäe nõlva, Nõmme liivikuid ning kaitstavaid looduse üksikobjekte – Glehni pargi allikaid, sealhulgas Rõõmuallikat, ja Öpiringi kive;
- 2) kaitsta kaitsealust taimeliiki nõmmnelki (*Dianthus arenarius*) ja tema kasvukohti;
- 3) kaitsta kaitsealust linnuliiki kanakulli (*Accipiter gentilis*) ning tema elupaiku.

4. Peamised muudatused välispiiris ja tsoneeringus

Muudatuste tulemusel on kaitseala kogupindala 197,9 ha, millest moodustab eramaa 7,3 ha, munitsipaalmaa 22,7 ha, riigimaa 164,5 ha ja avalik-õiguslik maa 3,4 ha. Hetkel on kaitse all 200,9 ha, millest moodustab eramaa 7,1 ha, munitsipaalmaa 26,7 ha, riigimaa 162,3 ha ja avalik-õiguslik maa 4,8 ha.

¹¹ Kalamees, R. 2018. Liigitegevuskavade rakendamine 2017 I – Nõmmnelgi alamliikide leviku täpsustamine 11-18/TA/414-5. Tartu Ülikooli ökoloogia ja maateaduste instituut, botaanika osakond.

¹² Kanakulli (*Accipiter gentilis*) kaitse tegevuskava eelnõu.

Üldkokkuvõttes kaitseala pindala väheneb 3 ha võrra, sest ala piir viiakse vastavusse põhikaardi ja maaüksuste piiridega, lisaks piiritletakse kaitseala servadest välja alad, kus kaitse-eesmärgiks seatavad väärtused puuduvad. Täielikult arvatakse kaitse alt välja avalik-õiguslikud maaüksused Kitsarööpa tee T7 (78401:101:2263), Seljaku tänav (78401:101:1535) ja Piiri tn 2 (78401:101:2207), eraomanduses olevad maaüksused Piiri tn 8 (78404:401:0820) ja Seljaku tn 17a (78404:406:7360), munitsipaalomanduses olevad maaüksused Harkumetsa tee T2 (78404:406:0167), Leina tänav (78401:101:1496), Turu plats 12 (78404:401:0247) ja Suusa tänav T1 (78404:401:0248). Suuremad piiri vähenemised toimuvad Künka tänav T2 (78401:101:3959) ja Külmallika tn 15 (78404:409:1890) maaüksustel, mis arvatakse osaliselt kaitsealalt välja. Uusi eraomanduses olevaid maaüksusi täiendavalt kaitse alla ei võeta, kuid piiri korrigeerimisel suureneb pisut kaitseala osakaal juba kaitse all olevatel eramaadel Trummi tn 25a (78404:409:4450) ja Männiliiva tn 6 (78405:501:0267). Trummi tn 25a puhul viiakse kaitseala piir vastavusse maaüksuse piiriga ja selle tulemusel hõlmatakse kaitseala koosseisu maaüksusel paiknev terviklik metsaosa. Maaüksusel Männiliiva tn 6 suureneb kaitseala osakaal nõmmnelgi kasvukoha kaitseks. Piir laieneb kaitseala idaosas nõmmnelgi kasvukoha kaitseks munitsipaalomandis olevatele maaüksustele Tervise tn 21a (78405:501:2520) ja Tervise tn 21b (78405:501:2530) ja lääneosas metsakoosluste kaitseks riigimandis oleval maaüksusel Kadaka pst 159 (78404:409:0113).

Nõmme-Mustamäe MKA tsoneeringut ei muudeta, kogu kaitseala territoorium kuulub ka edaspidi Nõmme-Mustamäe **piiranguvööndisse**.

5. Peamised muudatused kaitsekorras

Nõmme-Mustamäe MKA on tsoneeritud piiranguvööndisse, seega lähtutakse kaitsekorra koostamisel LKS §-dest 14 ja 31. Peamised muudatused kaitsekorra osas on esitatud teemade kaupa alljärgnevates tabelites.

5.1. Inimeste viibimine, telkimine, lõkke tegemine ja rahvaürituse korraldamine

Kehtiv kaitsekord	Plaanitav kaitsekord
<ul style="list-style-type: none"> Inimestel on lubatud viibida, korjata marju ja seeni kogu kaitseala maa-alal. Liikumine eramaal toimub vastavalt asjaõigusseadusele ja kaitstavate loodusobjektide seadusele, kusjuures erateed ja -rajad on avalikuks kasutamiseks päikesetõusust kuni päikeseloojanguni. Kaitsealal on keelatud telkimine ja lõkke tegemine selleks ettevalmistamata kohas. Telkimine ja lõkke tegemine õuemaal on lubatud omaniku loal. Kaitsealal on lubatud kuni 500 osalejaga rahvaürituste korraldamine selleks ettevalmistamata kohtades. Rohkem kui 	<ul style="list-style-type: none"> Inimestel on lubatud viibida ning korjata marju, seeni ja muid metsa kõrvalsaadusi kogu kaitsealal. Telkimine ja lõkke tegemine on lubatud õuemaal, Vana-Mustamäe tn 16 (78404:406:3610) maaüksusel väljaspool metsamaad ning kohtades, mis on kaitseala valitseja nõusolekul selleks ette valmistatud ja tähistatud. Kaitsealal, välja arvatud Rahumäe metsas ja Sütiste metsa liivikul, on lubatud kuni 500 osalejaga rahvaürituse

<p>500 osalejaga rahvaürituste korraldamine selleks ettevalmistamata kohtades on lubatud üksnes kaitseala valitseja nõusolekul tema poolt esitatud tingimustel.</p>	<p>korraldamine selleks ettevalmistamata ja kaitseala valitseja nõusolekul tähistamata kohas. Rahumäe metsas ja Sütiste metsa liivikul on lubatud kuni 200 osalejaga rahvaürituse korraldamine selleks ettevalmistamata ja kaitseala valitseja nõusolekul tähistamata kohas.</p> <ul style="list-style-type: none"> • Kaitseala valitseja nõusolekul, välja arvatud Rahumäe metsas ja Sütiste metsa liivikul, on lubatud rohkem kui 500 osalejaga rahvaürituse korraldamine selleks ettevalmistamata ja kaitseala valitseja nõusolekul tähistamata kohas. Rahumäe metsas ja Sütiste metsa liivikul on kaitseala valitseja nõusolekul lubatud rohkem kui 200 osalejaga rahvaürituse korraldamine selleks ettevalmistamata ja kaitseala valitseja nõusolekul tähistamata kohas.
---	--

Inimestel on jätkuvalt lubatud viibida ning korjata marju, seeni ja muid metsa kõrvalsaadusi kogu kaitsealal. LKS §-st 15 tulenevalt on kaitseala piiranguvööndis olevad teed ja rajad päikesetõusust päikeseloojanguni avalikuks kasutamiseks ning nende olemasolu korral peab kinnisasja valdaja tagama nimetatud ajal inimeste juurdepääsu kaitstavale loodusobjektile. Võõral maaüksusel viibides tuleb arvestada keskkonnaseadustiku üldosa seaduse¹³ §-s 32 sätestatud omaniku huvidega, eelkõige vältida omandi kahjustamist ja kodurahu häirimist.

Telkimine ja lõkke tegemine jääb lubatuks õuemaal ning kohtades, mis on kaitseala valitseja nõusolekul selleks ette valmistatud ja tähistatud. Lisaks lubatakse telkimist ja lõkke tegemist spordi- ja puhkeotstarbeliselt kasutataval Vana-Mustamäe tn 16 (78404:406:3610) maaüksusel väljaspool metsamaad. Füüsilise isiku või eraõigusliku juriidilise isiku omandis oleval kinnisasjal (sh õuealal) telkimisel ja lõkke tegemisel tuleb arvestada keskkonnaseadustiku üldosa seaduse §-des 35 ja 36 sätestatud võõral maatükil telkimise ja lõkke tegemise korraga. Praegu on ette valmistatud lõkkekohaks kaitseala piires Sütiste metsa lõkkekoht¹⁴. Nõmme-Mustamäe MKA kaitsekorralduskavaga¹⁵ (koostatud aastateks 2016–2025) täiendavaid statsionaarseid lõkkekohti kaitsealale ei planeerita.

Rahvaürituse korraldamise regulatsioon jääb teatud erandiga samaks. Rahvaüritus on kindla(te) isiku(te) poolt kindla(te)sse kohta(desse) kokku kutsutud ehk organiseeritud ja kindlal ajal toimuv ette kavetatud sündmus, mitte spontaanne idee kaitsealaga tutvuma minna. Rahvaüritus on näiteks organiseeritud matk, spordiüritus või meelelahutusüritus. Nõmme-Mustamäe MKA maastik leiab piirkonna elanike, tervisesportlaste ja niisama puhkajate poolt intensiivset kasutust. Kuna siinne maastik ja looduskooslused on aktiivse inimtegevuse suhtes tundlikud (nt avaldab liigne tallamine ja erinevad sportlikud tegevused järsul Mustamäe nõlval negatiivset mõju taimkattele ja põhjustavad varinguid), siis on tarvis kehtestada rahvaüritustele konkreetsed piirarvud. Kaitsealal, välja arvatud Rahumäe metsas ja Sütiste metsa liivikul, on

¹³ <https://www.riigiteataja.ee/akt/110072020047>.

¹⁴ <https://loodusegakoos.ee/kuhuminna/puhkealad/tallinna-umbruse-puhkeala/sutiste-metsa-puhkekoht>.

¹⁵ Kinnitatud Keskkonnaameti peadirektori 07.03.2016 käskkirjaga nr 1-4.2/15/21.

ilma nõusolekut küsimata lubatud kuni 500 osalejaga rahvaürituse korraldamine selleks ettevalmistamata ja kaitseala valitseja nõusolekul tähistamata kohas. Rahumäe metsas ja Sütiste metsa liivikul on lubatud kuni 200 osalejaga rahvaürituse korraldamine selleks ettevalmistamata ja kaitseala valitseja nõusolekul tähistamata kohas. Kaitseala valitseja nõusolekul, välja arvatud Rahumäe metsas ja Sütiste metsa liivikul, on lubatud rohkem kui 500 osalejaga rahvaürituse korraldamine selleks ettevalmistamata ja kaitseala valitseja nõusolekul tähistamata kohas. Rahumäe metsas ja Sütiste metsa liivikul on kaitseala valitseja nõusolekul lubatud rohkem kui 200 osalejaga rahvaürituse korraldamine selleks ettevalmistamata ja kaitseala valitseja nõusolekul tähistamata kohas. Rahumäe metsas ja Sütiste metsa liivikul on piirarv võrreldes ülejäänud kaitsealaga väiksem, et tagada optimaalne külastuskoormus sealsetel tallamistundlikel kooslustel. Liivikul võib liigne tallamine hävitada kooslusele iseloomulikud taimeliigid ja ohustada nõmmnelgi kasvualasid. Kaitseala valitseja nõusolek rahvaürituse korraldamiseks on vajalik, et kaitseala valitseja saaks looduväärtuste kaitseks tingimusi seada. Väiksema piirarvu kehtestamist nendel aladel toetavad ka teemaplaneeringus „Nõmme-Mustamäe maastikukaitseala puhkevõimaluste planeerimine”¹⁶ välja toodud tingimused. Teemaplaneeringu eesmärk on kaitsta unikaalset Nõmme ja Mustamäe maastikku – Mustamäe nõlva, Nõmme liivikuid, allika-alasid ja suure rekreatiivse tähtsusega metsi, seda uurida ja tutvustada, säilitada linnametsade elurikkust ning luua maastikueeldustele vastavad puhkevõimalused.

5.2. Sõiduki, maastikusõiduki ja ujuvvahendiga sõitmine

Kehtiv kaitsekord	Plaanitav kaitsekord
<ul style="list-style-type: none"> • Kaitsealal on keelatud jalgratastega liiklemine väljaspool selleks ettenähtud teid ja radu ning mootorsõidukitega ja maastikusõidukitega liiklemine väljaspool selleks ettenähtud teid ja parklaid, välja arvatud hooldus-, pääste- ning järelevalvetöödel. • Ujuvvahendiga sõitmist ei ole reguleeritud. 	<ul style="list-style-type: none"> • Kaitsealal on lubatud: <ul style="list-style-type: none"> - sõidukiga sõitmine teedel, jalgratta ja kergliikuriga ka radadel; - eelmises punktis nimetatata juhtudel sõidukiga ja maastikusõidukiga sõitmine järelevalve- ja päästetöödel, kaitseala valitsemise ja kaitse korraldamisega seotud tegevusel, kaitseala valitseja nõusolekul teostataval teadustegevusel ning kaitse-eeskirjaga lubatud tegevusel, sealhulgas olemasolevate ehitiste hooldustöödel ja metsamajandustöödel; - ujuvvahendiga sõitmine.

Kaitsealal on lubatud sõidukiga sõitmine teedel, jalgratta ja kergliikuriga ka radadel. Kaitse-eeskirja lisatakse kergliikuri mõiste tulenevalt liiklusseaduse¹⁷ muutmisest (jõustus 1.01.2021), kui kasutusele võeti uus sõidukite kategooria. Kergliikur hõlmab erinevaid ühe inimese vedamiseks ette nähtud elektri jõul liikuvaid sõidukeid, näiteks elektrilised tõukerattad, tasakaaluliikurid ja muud taolised istekohata sõidukid. Ehitusseadustiku¹⁸ (edaspidi *EhS*) § 92 lg 1 kohaselt on tee inimeste, sõidukite või loomade liikumiseks või liiklemiseks ettenähtud

¹⁶ Kehtestatud Tallinna Linnavolikogu 19.02.2015 otsusega nr 32.

¹⁷ <https://www.riigiteataja.ee/akt/128052021014>.

¹⁸ <https://www.riigiteataja.ee/akt/130122020006>.

rajatis. Kaitsealal olevatel teedel sõidukiga ja maastikusõidukiga sõitmisele kohalduvad liiklusseaduses sätestatud nõuded ja piirangud. Sealhulgas tuleb arvestada, et maastikusõidukit tohib teel liikumiseks kasutada liiklusseaduse §-s 154 nimetatud juhul, st jõgede, teede ja muude takistuste ületamiskohtades ning lumega kaetud teel, mis ei ole mootorsõidukitele ajutiselt läbitav, ning teel, kus seda lubab sellekohane liikluskorraldusvahend, samuti politsei- ja tollitöötajad ametiülesannete täitmisel, haige toimetamisel haiglasse, päästetööde tegemisel ning muudel juhtudel, mis on seotud ametiülesannete täitmisega (nagu elektri- ja sideliinide hooldus- ja parandustööde tegemine või muud sellised tegevused). Olemasolevatel teedel sõidukiga ja radadel jalgratta ning kergliikuriga sõitmine ei ohusta kaitseala kaitse-eesmärke. Muudel juhtudel on sõidukiga ja maastikusõidukiga sõitmine lubatud järelevalve- ja päästetöödel, kaitseala valitsemise ja kaitse korraldamisega seotud tegevusel, kaitseala valitseja nõusolekul teostataval teadustegevusel ning kaitse-eeskirjaga lubatud tegevusel, sealhulgas olemasolevate ehitiste hooldustöödel ja metsamajandustöödel. Teistel tingimustel ei ole väljaspool teid ja radu sõitmine lubatud, sest see kahjustab kaitseala kooslusi, kaitsealuste taimede kasvukohti, Mustamäe nõlva ja pinnast.

Kaitseala veekogudel lubatakse ujuvvahendiga sõitmist, varem seda tegevust kaitse-eeskirjaga reguleeritud ei olnud. Kuigi kaitsealal on tegemist võrdlemisi väikeste veekogudega (tiigid ja kuivenduskraavid), kus ujuvvahendiga sõitmine tõenäoliselt levinud tegevuseks ei kujune, siis on selle lubamine vajalik näiteks juhul, kui soovitakse kaitseala piires paiknevaid tiike puhastada.

5.3. Raietegevus

Kehtiv kaitsekord	Plaanitav kaitsekord
<ul style="list-style-type: none"> • Kaitseala on keelatud: <ul style="list-style-type: none"> - uuendusraie, välja arvatud turberaie perioodiga vähemalt 40 aastat, ja uuendusraie pargis; - puhtpuistute kujundamine, üheliigiliste metsakultuuride ja energiapuistute rajamine; - puidu kokku- ja väljavedu külmumata pinnasel. 	<ul style="list-style-type: none"> • Kaitsealal on keelatud: <ul style="list-style-type: none"> - uuendusraie; - puhtpuistute kujundamine ja energiapuistute rajamine; - puidu kokku- ja väljavedu külmumata pinnasel. Kaitseala valitseja võib lubada puidu kokku- ja väljavedu, kui pinnas seda võimaldab.

Kaitsealal keelatakse täielikult uuendusraie ja kaitsekord muutub selles osas rangemaks. Nõmme-Mustamäe MKA üheks kaitse-eesmärgiks on metsakoosluste kaitse. Linnakeskkonnas on metsal oluline rekreatiivne ja elupaigaline tähtsus, mistõttu on puistu kaitseks vajalik jätta need alad majandamisest välja. Nõmme linnaosa¹⁹ rohealadel on põhieesmärk säilitada looduskeskkonda ja pakkuda linlastele puhke- ja virgestusvõimalusi. Metsade tulunduseesmärgil majandamine ei kuulu rohealade põhifunktsioonide hulka. Linnaruumis on oluline keskkonda ilmestavat metsa kui kooslust rohealade põhieesmärkide täitmiseks järjepidevalt säilitada. Seetõttu ei ole linnade territooriumil suurepindalalist lageraiet peetud sobivaks metsade uuendamise viisiks. Uuendusraie korral ei oleks linna rohealade põhieesmärkide järjepidev täitmine tagatud, kuna selle käigus likvideeritakse suurelt alalt kõik puud (peale üksikute säilik- või seemnepuude), mistõttu jäävad suured metsaosad mitmeks aastakümneks kõrgmetsata. Selline raie kutsub esile negatiivseid muutusi elustikule ja elanike puhkevõimalustele. Samuti on uuendusraie keelamine oluline kaitse-eesmärgiks oleva kanakulli elupaikade säilimise seisukohast. Pesapaikade olemasolu on liigi esinemiseks üks

¹⁹ <https://www.tallinn.ee/est/ehitus/Nomme-linnaosa-uldplaneering>.

olulisemaid eeldusi ning pesapaikade hävimine üks peamisi ohutegureid. Suurimaks ohuks pesapaikadele on uuendusraie, mille käigus raiutakse sobivad pesapuistud ning tükeldatakse suuremad metsaalad. Linna metsade elustikulise ja rekreatiivse väärtuse järjepideva säilimise tagab see, kui metsade majandamisel rakendatakse valdavalt püsimetsanduse võtteid valikraiega ja hooldusraiega, millest viimase hulka kuuluvad vastavalt metsaseadusele²⁰ valgustusraie, harvendusraie ning sanitaarraie.

Kaitsealal jääb keelatuks puhtpuistute kujundamine ja energiapuistute rajamine, samuti puidu kokku- ja väljavedu külmumata pinnaselt, kusjuures kaitseala valitseja võib lubada puidu kokku- ja väljavedu, kui pinnas seda võimaldab. Pinnase kahjustamine rikub ala esteetilist väärtust ja kahjustab looduslikku taimestikku. Energiapuistute rajamine ja puhtpuistute kujundamine vaesustab looduslikku mitmekesisust ja maastikuilmet.

5.4. Ehitustegevus

Kehtiv kaitsekord	Plaanitav kaitsekord
<ul style="list-style-type: none"> • Kaitsealal on keelatud uute ehitiste, kaasa arvatud ajutised ehitised, püstitamine, välja arvatud alljärgnevalt toodud kohtades ja tingimustel. • Kaitseala valitseja nõusolekul on lubatud uute ehitiste püstitamine järgmistes kohtades: <ul style="list-style-type: none"> - spordiotstarbeliste ehitiste rajamine Nõmme Suusaklubi maaüksusel 78404:406:3610; - spordi- ja puhkeotstarbeliste ehitiste rajamine Nõmme Spordikeskuse maaüksusel 78404:409:1890, kusjuures ehitiste kõrgus ei tohi olla üle 11 m; - kergliikluseks tunneli ehitamine Tähetorni tänava ja Särje tänava ristumiskohas; - sissesõidutee ehitamine Tähetorni tn 4b maaüksusele juurdepääsuks Trummi tänavalt; - kogu kaitsealal rajatiste (kaasa arvatud teede ja liinirajatiste) püstitamine. 	<ul style="list-style-type: none"> • Kaitsealal on keelatud uue ehitise, kaasa arvatud ajutise ehitise püstitamine, välja arvatud kaitseala valitseja nõusolekul: <ul style="list-style-type: none"> - spordi- ja puhkeotstarbeliste ehitiste püstitamine Vana-Mustamäe tn 16 (78404:406:3610) maaüksusel; - rajatiste püstitamine.

Kaitsealal jääb üksikute eranditega keelatuks uue ehitise, kaasa arvatud ajutise ehitise püstitamine. EhS § 3 lg 2 kohaselt on ehitiseks hoone või rajatis. EhS § 3 lg 4 tähenduses on ajutine ehtis lühemaks kui viieaastaseks kasutamiseks mõeldud ehtis, mis lammutatakse selle ajavahemiku möödumisel. Kaitsealal, välja arvatud Vana-Mustamäe tn 16 (78404:406:3610) maaüksusel, ei ole lubatud uute hoonete püstitamine. Kaitsealal ei paikne olemasolevaid elamualasid, ala on suures osas kaetud looduslike metsa- ja liivikukooslustega ning seda läbib

²⁰ <https://www.riigiteataja.ee/akt/104012021010>.

Mustamäe nõlv, millele avanevad allikad. Uute hoonete püstitamine tooks endaga kaasa ulatuslikke muudatusi piirkonna maastikuilmes, kooslustes, kahjustaks pinnavormi ja ohustaks sellega kaitseala seisundit ja kaitse-eesmärkide saavutamist.

Erandina on kaitseala valitseja nõusolekul lubatud spordi- ja puhkeotstarbeliste ehitiste püstitamine Vana-Mustamäe tn 16 (78404:406:3610) maaüksusel ning rajatiste püstitamine ülejäänud kaitsealal. Vana-Mustamäe tn 16 (78404:406:3610) maaüksusele on juba ajalooliselt rajatud spordi- ja puhkeotstarbelisi ehitisi, mistõttu vastava otstarbega hooned ja rajatised on maaüksusele omased ja nende püstitamine kaitseala valitseja nõusolekul ei sea ohtu kaitse-eesmärkide saavutamist. Ka kehtiva kaitse-eeskirja kohaselt on nimetatud maaüksusel kaitseala valitseja nõusolekul olnud lubatud spordiotstarbeliste ehitiste rajamine. Teised lubatud rajatised kaitsealal võivad olla näiteks sissesõidutee Kadaka pst 157 (78404:409:4420) maaüksusele juurdepääsuks, kommunikatsioonivõrgud, suunaviidad, infotahvlid, kaitseala tähised jms. Kaitseala valitseja nõusoleku andmine on igakordne kaalutusotsus, mistõttu iga taotluse lahendamisel tuleb lähtuda konkreetse juhtumiga seotud asjaoludest. Kaitseala valitseja nõusoleku andmisel tuleb lähtuda järgmistest põhimõtetest: metsamaad ei raadata, ehitustegevusega ei tohi kahjustata Mustamäe nõlva, selle kuju ja kõrgussuhteid, kaitsealale omaseid vaateid, metsa- ja liivikukooslusi, kaitsealuste liikide leiukohti, Glehni pargi allikate veerežiimi, puudub vajadus ulatuslikult pinnast teisaldada ja täita. EhS § 4 lõike 1 järgi on ehitamine ka pinnase või katendi ümberpaigutamine sellises ulatuses, millel on oluline püsiv mõju ümbritsevale keskkonnale ja funktsionaalne seos ehitisega. Kuna kaitseala üheks tähelepanuväärsemaks väärtuseks on Mustamäe nõlv, siis ei anna kaitseala valitseja nõusolekut sellise rajatise või spordi- ja puhkeotstarbelise ehitise püstitamiseks, mis kahjustab oluliselt pinnavormi.

Kehtiva kaitse-eeskirja kohaselt on kaitseala valitseja nõusolekul lubatud spordi- ja puhkeotstarbeliste ehitiste rajamine Nõmme Spordikeskuse maaüksusel 78404:409:1890. Kuna nimetatud maaüksus on suures osas kavas kaitsealast välja piiritleda, siis vastavat erandit enam kaitse-eeskirjaga ei reguleerita. Lisaks on kehtivas kaitse-eeskirjas kaitseala valitseja nõusolekul lubatud kergliikluseks tunneli ehitamine Tähetorni ja Särje tänava ristumiskohas ning sissesõidutee ehitamine Tähetorni tn 4b maaüksusele juurdepääsuks Trummi tänavalt. Kergliikluseks tunneli ehitamise erisust enam ei sätestata, sest vastav tunnel on rajatud. Kuna kaitseala valitseja nõusolekul on lubatud rajatiste püstitamine, mille hulka kuuluvad ka sissesõiduteed, siis selliseid erandeid kaitse-eeskirjaga vaja reguleerida ei ole.

5.5. Jahipidamine ja kalapüük

Kehtiv kaitsekord	Plaanitav kaitsekord
• Ei reguleerita.	• Ei reguleerita.

Kaitsealal ei reguleerita jahipidamist, sest tiheasustusala ei kuulu jahiseaduse²¹ § 3 lg 2 p 1 kohaselt jahimaa hulka ning § 23 lg 3 p 1 alusel ei peeta tiheasustusalale tunginud uluki jälitamist, püüdmist, tabamist või surmamist jahipidamiseks. Eelnevast tulenevalt ei reguleerita kaitse-eeskirjaga ka jahiulukite lisasöötmist. Samuti ei reguleerita kalapüüki, sest kaitsealal puuduvad selleks sobivad veekogud.

5.6. Maavara kaevandamine

Kehtiv kaitsekord	Plaanitav kaitsekord
-------------------	----------------------

²¹ <https://www.riigiteataja.ee/akt/110072020091>.

• Kaitsealal on keelatud maavarade ja maa-ainese kaevandamine.	• Kaitsealal on keelatud maavara kaevandamine.
--	--

Kaitsealal jääb keelatuks maavara kaevandamine, sest see kahjustaks maastikuilmet, pinnavormi, kooslusi ja veerežiimi. Maapõuuseaduse²² § 95 lg 1 järgi on maavara ning maavarana arvele võtmata kivimit, setendit, vedelikku ja gaasi füüsilisest isikust kinnisasja omanikul õigus talle kuuluva kinnisasja piires võtta kaevandamisloata isiklikus majapidamises kasutamise eesmärgil. Sellegipoolest ei toeta kaitseala valitseja suuremaid pinnaseteid, sest pinnavormi kuju muutmine võib oluliselt muuta ka maastikuilmet ja seeläbi kahjustada kaitse-eesmärke.

5.7. Maaparandussüsteemide rajamine, veekogude veetaseme ja kaldajoone muutmine

Kehtiv kaitsekord	Plaanitav kaitsekord
<ul style="list-style-type: none"> • Kaitsealal on keelatud: <ul style="list-style-type: none"> - uute maaparandussüsteemide rajamine; - looduslike ja tehislake veekogude veetaseme muutmine ja nende kallaste kahjustamine. 	<ul style="list-style-type: none"> • Kaitsealal on keelatud: <ul style="list-style-type: none"> - uue maaparandussüsteemi rajamine. • Kaitseala valitseja nõusolekul on lubatud: <ul style="list-style-type: none"> - tehisveekogude veetaseme ja kaldajoone muutmine.

Kaitsealal jääb keelatuks uue maaparandussüsteemi rajamine, sest sellega rikutakse koosluste ja allikaalade veerežiimi ja seisundit. Maaparandussüsteem on maaparandusseaduse²³ § 3 lg 1 tähenduses maatulundusmaa viljelusväärtuse suurendamiseks ja keskkonnakaitseks vajalike ehitiste kogum, mis on kinnisasja oluline osa tsiviilseadustiku üldosa seaduse § 54 lõike 1 tähenduses. Nõmme-Mustamäe MKA-le ei jää maaparandussüsteeme. Üksikud kraavid ei ole maaparandussüsteemid, vaid rajatised, ning vajaduse korral saab nende rajamist kaitseala valitseja nõusolekul lubada, kui need ei kahjusta kaitse-eesmärke, eelkõige niiskemaid metsakooslusi ja allikaala.

Kaitseala valitseja nõusolekul on lubatud tehisveekogude veetaseme ja kaldajoone muutmine. Näiteks võib tegevust vajadusel lubada Vana-Mustamäe tn 16 (78404:406:3610) maaüksusele talveperioodil kunstlume tootmiseks rajatud tiigi puhul. Looduslike veekogude veetaseme ja kaldajoone muutmine ei ole lubatud.

5.8. Biotsiidi, taimekaitsevahendi ja väetise kasutamine

Kehtiv kaitsekord	Plaanitav kaitsekord
<ul style="list-style-type: none"> • Kaitsealal on keelatud väetiste ja mürkkemikaalide kasutamine metsamaal ja looduslikul ning poollooduslikul rohumaal. 	<ul style="list-style-type: none"> • Kaitsealal on keelatud: <ul style="list-style-type: none"> - biotsiidi, väetise ja taimekaitsevahendi kasutamine, välja arvatud õuemaal.

Kaitsealal jääb keelatuks biotsiidi, väetise ja taimekaitsevahendi kasutamine, kuna nende kasutamine mõjutab koosluste looduslikku tasakaalu ja elustiku mitmekesisust ning muudab koosluste taimkatte liigilist koosseisu. Nimetatud ühendid võivad sattuda mulla kaudu põhjavette ja veekogudesse ning neid reostada. Biotsiidi, taimekaitsevahendi ja väetise kasutamine on lubatud ainult õuemaal, sest nendel aladel ei leidu looduslikke koosluseid.

²² <https://www.riigiteataja.ee/akt/110072020059>.

²³ <https://www.riigiteataja.ee/akt/101072020008>.

5.9. Muu regulatsioon

Tegevused, mis on keelatud, kui selleks ei ole kaitseala valitseja nõusolekut, on määratud vastavalt LKS § 14 lõikele 1. **Kaitseala valitseja nõusolekuta on kaitsealal keelatud** muuta katastriüksuse kõlvikute piire ja sihtotstarvet, koostada maakorralduskava ja teha maakorraldustoiminguid, kehtestada detail- ja üldplaneeringut, lubada ehitada ehitusteatisel kohustusega või ehitusloakohustuslikku ehitist, anda projekteerimistingimusi ja ehitusluba ning rajada uut veekogu, mille pindala on suurem kui viis ruutmeetrit, kui selleks ei ole vaja anda veeluba, ehitusluba ega esitada ehitusteatisi.

Kaitsealal ei reguleerita lisaks jahipidamisele, jahiulukite lisaõõtmisele ja kalapüügile veel pilliroo ja adru varumist ning poollooduslike koosluste hooldamist, kuna kaitsealal ei leidu pilliroo ja adru varumiseks sobilikke alasid ega varusid ning puuduvad keskkonnaregistrisse kantud poollooduslikud kooslused. Lautri ja paadisilla püstitamist ja laiendamist kaitse-eeskirjaga ei reguleerita, kuivõrd kaitsealal puuduvad sellised veekogud, kuhu võiks tekkida vajadus lautri ja paadisilla rajamiseks.

6. Muudatuste mõju ja kompensatsiooni võimalused

Kaitse-eeskirja muutmisel puudub oluline mõju sotsiaalvaldkonnale, elukeskkonnale, looduskeskkonnale, riiklikule julgeolekule, majandusele, regionaalarengule ning riigiasutuste ja kohaliku omavalitsuse korraldusele, sest ala on juba riikliku kaitse all.

Maamaksuseaduse²⁴ § 4 lõike 2 kohaselt makstakse kaitseala piiranguvööndi maalt maamaksu 50% maamaksu määrast ning see jääb maaomanikele kehtima ka edaspidi. Kuna kaitseala pindala summaarselt väheneb (3 ha), siis kokkuvõttes kaitse-eeskirja uuendamisest tulenevalt maamaksutulu muutused Tallinna linnale on marginaalsed.

Vastavalt LKS §-le 20 võib riik kokkuleppel kinnisasja omanikuga omandada kinnisasja, mille sihtotstarbelist kasutamist ala kaitsekord oluliselt piirab, kinnisasja väärtusele vastava tasu eest. Kaitstava loodusobjekti riigile omandamise kriteeriumid, mille alusel loetakse ala kaitsekord kinnisasja sihtotstarbelist kasutamist oluliselt piiravaks, on esitatud Vabariigi Valitsuse 8. juuli 2004. a määruses nr 242²⁵. Nimetatud määruse kohaselt ei piira kaitseala piiranguvööndi kaitsekord kinnisasja sihtotstarbelist kasutamist oluliselt, välja arvatud juhul, kui kinnisasi on valdavas ulatuses maatulundusmaa sihtotstarbega metsamaa, millel kasvava metsa vanuseline struktuur on valdavalt kategoorias „valmiv” või „küps” ja kaitsekord keelab täielikult uuendusraie. Kuna kaitsekorra uuendamisega keelatakse uuendusraie, siis jääb kaitsealale üks selline kinnisasi, mis nimetatud kriteeriumile võiks vastata, kuid hetkel seal takseerikirjeldused puuduvad.

Kaitse-eeskirja muutmisega arvatakse kaitseala koosseisu 2,1 ha varem väljaspool kaitseala asuvat riigiomandis olevat metsamaad. Kuna uuendusraie keelatakse täielikult, siis jääb selles osas riigimetsast tulu saamata.

²⁴ <https://www.riigiteataja.ee/akt/123122020010>.

²⁵ Vabariigi Valitsuse 8. juuli 2004. a määrus nr 242 „Kaitstavat loodusobjekti sisaldava kinnisasja riigi poolt omandamise ja ettepanekute menetlemise kord ning kriteeriumid, mille alusel loetakse ala kaitsekord kinnisasja sihtotstarbelist kasutamist oluliselt piiravaks ning kinnisasja väärtuse määramise kord ja alused”. Kättesaadav: <https://www.riigiteataja.ee/akt/122022017017>.

Nõmme-Mustamäe MKA-le ei jää hooldamist ja taastamist vajavaid poollooduslikke kooslusi ega toetuskõlblikku Natura 2000 erametsamaad, seega selles osas riigil kulutused puuduvad.

7. Maaomanike ja kohaliku omavalitsuse arvamused ja ettepanekud

Lisatakse pärast väljatöötamise kavatsuse tutvustamist.

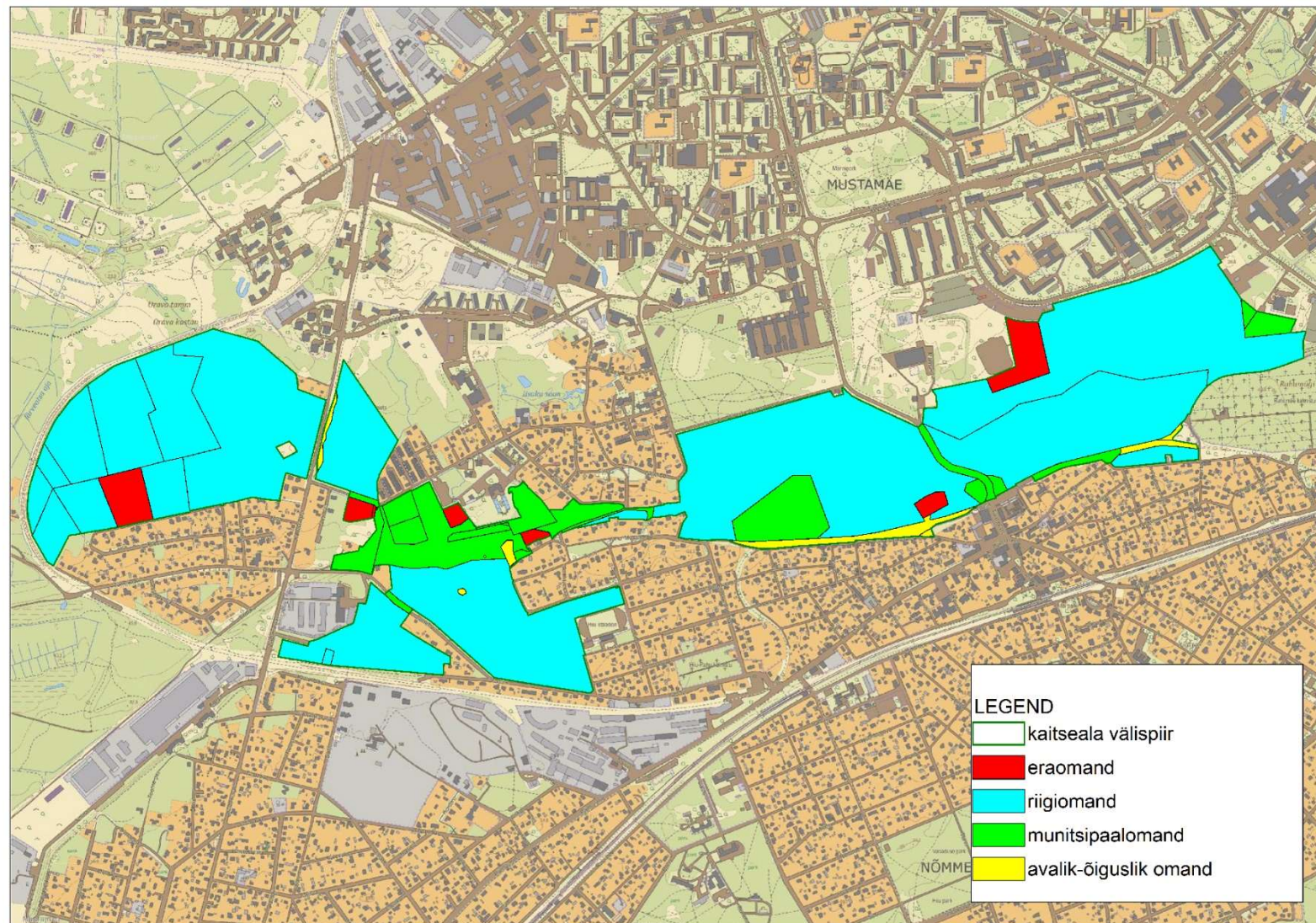
8. Menetluse korraldaja seisukohad tutvustamisel vastuseta jäänud küsimustele

Lisatakse pärast väljatöötamise kavatsuse tutvustamist.

Lisa 1. Nõmme-Mustamäe MKA välispiir (punasega kehtiv piir, rohelisega planeeritav piir)



Lisa 2. Nõmme-Mustamäe MKA maaomand



Lisa 3. Nõmme-Mustamäe MKA väärtused

